

Protocole standardisé

Récolte du guano de chauves-souris dans les colonies estivales

Procédure abrégée

L'objectif du présent protocole vise à améliorer nos connaissances sur la diète des chauves-souris en prélevant leur guano (excréments). En effet, la chauve-souris ne digère pas entièrement les insectes qu'elle consomme et de petits fragments sont donc évacués dans ses fèces. L'analyse moléculaire du contenu du guano permettra d'en connaître davantage sur l'alimentation des chauves-souris. Ces informations seront utiles et serviront à cibler les groupes d'insectes qui, suite à la diminution des densités de chauves-souris, pourraient connaître une augmentation de population.

Les fèces de chauves-souris sont segmentées, étirées et friables comparativement aux déjections de souris, lesquelles sont de la taille d'un grain de riz, sombres et pointues aux deux extrémités et deviennent, avec le temps, dures et cassantes. Souvent, les fèces sont collées sur les murs extérieurs, là où les chauves-souris entrent (figure 1).

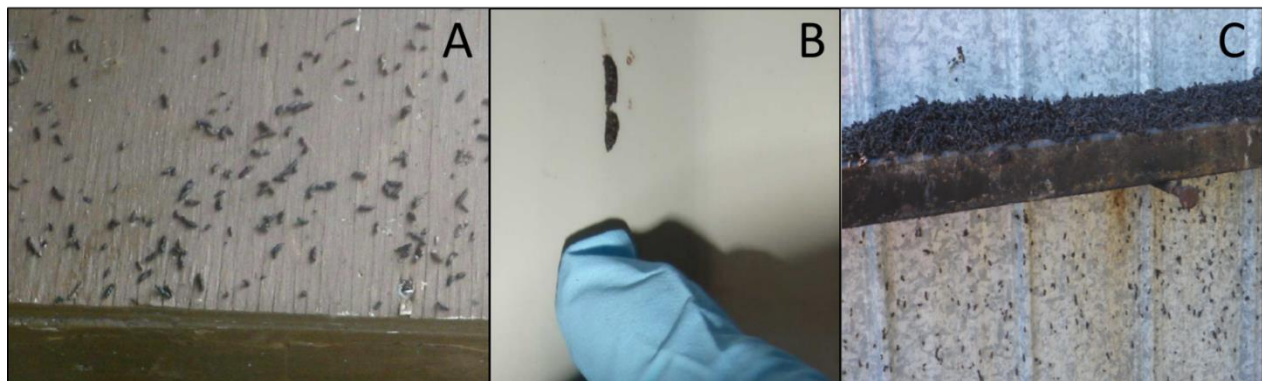


Figure 1. A) Guano sur le mur à l'entrée d'une colonie; B) Apparence du guano d'une chauve-souris; C) Accumulation de guano

Pour récolter du guano :

1. Installer une toile de plastique sur le sol, sous la sortie de la maternité. Cette toile permettra de récolter facilement le guano frais qui y tombera lorsque les chauves-souris sortiront de la maternité ou y entreront.
2. Récolter une dizaine de crottes à l'aide de gants jetables et d'une pince.
3. Mettre le guano dans des fioles, ou un pot, étanches et couvrir d'éthanol à 95 %.

Protocole standardisé Récolte du guano de chauves-souris dans les colonies estivales

Procédure abrégée (suite)

4. Compléter une étiquette pour chaque échantillon récolté :
 - Guano de chauve-souris;
 - Numéro d'identification unique de la colonie (même code que *Chauve-souris aux abris*);
 - Date de récolte;
 - Lieu de récolte (adresse civique complète ou point GPS, si disponible);
 - Région administrative (p. ex., Mauricie, Montérégie, Abitibi-Témiscamingue, etc.);
 - Nom de la personne qui récolte l'échantillon.

Pour conserver les échantillons :

1. Mettre les fioles/pots contenant le guano dans un sac hermétique et placer le tout au congélateur. Il est important que les échantillons restent congelés en tout temps, donc prévoir une glacière, avec de la glace ou des blocs réfrigérants de type « Ice pack », pour le transport.
2. Avant l'envoi des échantillons, il est recommandé de contacter la Direction régionale de la gestion de la faune du ministère de l'Environnement, de la Lutte contre les changements climatiques, de la Faune et des Parcs (MELCCFP) afin de coordonner l'envoi avec la personne responsable au secteur Faune et Parcs du MELCCFP, à Québec.

IMPORTANT

Lorsque le guano de chauve-souris est accumulé à l'extérieur ou dans un endroit bien aéré, il n'y a pas de danger pour la santé humaine. Par contre, l'accumulation de guano dans un espace clos (grenier, placard) peut présenter des risques de maladies pour les humains. En effet, un champignon (*Histoplasma capsulatum*) peut être présent dans le guano et causer l'histoplasmose, une maladie infectieuse causée par l'inhalation des spores du champignon. Il est possible d'amasser le guano dans les endroits clos en portant un masque de protection respiratoire à filtres à particules de la classe N-100 (haute efficacité) approuvé par le *National Institute for Occupational Safety and Health*. Pour en savoir plus sur cette maladie et la manière de nettoyer le guano accumulé, consulter le lien suivant :

<https://chauve-souris.ca/>

IMPORTANT

Les chauves-souris défèquent généralement avant d'entrer dans la maternité. Il est préférable de récolter les fèces après le décompte, puisque le guano doit être frais pour les analyses.